

Муниципальное бюджетное дошкольное образовательное учреждение
«Светлячок» села Сизовка Сакского района Республики Крым
(МБДОУ «Светлячок» с. Сизовка)

СОГЛАСОВАНО:
Заместителем главы администрации
Сакского района
Республики Крым
И. В. Никуленков
« » _____ 2026 г.



УТВЕРЖДАЮ

Заведующий МБДОУ

«Светлячок» с. Сизовка

Н.И. Чивильдеева

Приказ № 55 - ОД от 27 марта 2026 г.



Отчет
о результатах самообследования
муниципального бюджетного дошкольного образовательного учреждения
«Светлячок» села Сизовка Сакского района Республики Крым за 2025 год

РАССМОТРЕНО

Педагогическим советом

МБДОУ «Светлячок» с. Сизовка
(протокол от 27 марта 2026 г. № 1)

с. Сизовка
2026 г

Общие сведения об образовательной организации

| | |
|--|---|
| Наименование образовательной организации | Муниципальное бюджетное дошкольное образовательное учреждение «Светлячок» села Сизовка Сакского района Республики Крым (МБДОУ «Светлячок» с. Сизовка) |
| Руководитель | Чивильдеева Наталья Ивановна |
| Адрес организации | 296531, Республика Крым, Сакский район, с. Сизовка, ул. Гагарина, д.55 |
| Телефон, факс | (36563) 9-59-95 +79787580401 |
| Адрес электронной почты | sadik_svetlychek-sizovka@crimeaedu.ru |
| Учредитель | Администрация Сакского района Республики Крым |
| Дата создания | 1973 год |
| Лицензия | От 23.06.2016 № 0320, серия 82 ЛО1 № 0000332 |

Муниципальное бюджетное дошкольное образовательное учреждение «Светлячок» села Сизовка Сакского района Республики Крым (далее – МБДОУ) расположено в селе Сизовка вдали от производящих предприятий и торговых мест. Здание МБДОУ построено по типовому проекту. Проектная наполняемость на 240 мест. Общая площадь здания 2760,3 кв. м, из них площадь помещений, используемых непосредственно для нужд образовательного процесса, 956 кв. м.

Цель деятельности МБДОУ – осуществление образовательной деятельности по реализации образовательных программ дошкольного образования.

Предметом деятельности МБДОУ является формирование общей культуры, развитие физических, интеллектуальных, нравственных, эстетических и личностных качеств, формирование предпосылок учебной деятельности, сохранение и укрепление здоровья воспитанников.

Режим работы МБДОУ: рабочая неделя – пятидневная, с понедельника по пятницу. Длительность пребывания детей в группах – 9 часов. Режим работы групп – с 8:00 до 17:00.

Аналитическая часть

I. Оценка образовательной деятельности

Образовательная деятельность в МБДОУ организована в соответствии с Федеральным законом от 29.12.2012 № 273-ФЗ «Об образовании в Российской Федерации», Законом Республики Крым от 06 июля 2015 года № 131-ЗРК/2015 «Об образовании в Республике Крым», ФОП дошкольного образования, СанПиН 2.4.3648-20 «Санитарно-эпидемиологические требования к организациям воспитания и обучения, отдыха и оздоровления детей и молодежи».

Образовательная деятельность ведётся на основании утверждённой образовательной программе дошкольного образования, которая составлена в соответствии с Федеральной образовательной программой дошкольного образования, санитарно-эпидемиологическими правилами и нормативами, с учётом недельной нагрузки.

Детский сад посещают 17 воспитанников в возрасте от 2 до 3 лет, 62 воспитанника в возрасте от 3 до 7 лет. В МБДОУ сформировано 4 группы общеразвивающей направленности. Из них:

- первая младшая группа (от 2 до 3 лет) – 17 чел;
- вторая младшая группа (от 3 до 4 лет) – 19 чел;
- разновозрастная группа (от 4 до 6 лет) – 24 чел;
- подготовительная группа (от 6 до 7 лет) – 19 чел.

Воспитательная работа

Чтобы выбрать стратегию воспитательной работы, в 2025 году проводился анализ состава семей воспитанников.

| Состав семьи | Количество семей | Процент от общего количества семей воспитанников |
|--------------------|------------------|--|
| Полная | 67 | 91 % |
| Неполная с матерью | 9 | 9 % |
| Неполная с отцом | 0 | 0 % |
| Оформлено опекунов | 0 | 0 % |

| Количество детей в семье | Количество семей | Процент от общего количества семей воспитанников |
|--------------------------|------------------|--|
| Один ребенок | 15 | 20 % |
| Два ребенка | 26 | 35 % |
| Три ребенка и более | 33 | 45 % |

По результатам проводимого анализа воспитательная работа строится с учётом индивидуальных особенностей детей, с использованием разнообразных форм и методов, в тесной взаимосвязи воспитателей, специалистов и родителей. Детям из неполных семей уделяется большее внимание в первые месяцы после зачисления в МБДОУ.

Оценка условий для организации питания

Организация питания осуществлялась в 2025 году в соответствии с документами:

- СанПиН 2.3/2.4.3590-20 «Санитарно-эпидемиологические требования к организации общественного питания населения»;
- СанПиН 2.4.3648-20 «Санитарно-эпидемиологические требования к организациям воспитания и обучения, отдыха и оздоровления детей и молодежи».

Рациональное питание является одним из основных факторов внешней среды. Оно оказывает самое непосредственное влияние на жизнедеятельность, рост, состояние здоровья ребёнка. Правильное, сбалансированное питание, отвечающее физиологическим потребностям растущего организма, повышает устойчивость к различным неблагоприятным воздействиям.

Закупка продуктов питания производится по договорам с поставщиками. Все продукты имеют санитарно-эпидемиологическое заключение. Качество продуктов проверяется заведующим хозяйством. Не допускаются к приёму в ДОУ пищевые продукты без сопроводительных документов, с истекшим сроком хранения и признаками порчи.

В ДОУ осуществляется сбалансированное четырехразовое питание: (завтрак, второй завтрак, обед, полдник) в соответствии с возрастными и физиологическими потребностями детей. В меню представлены разнообразные блюда. В ежедневный рацион питания включены овощи и фрукты.

В правильной организации питания детей большое значение имеет создание благоприятной и эмоциональной окружающей обстановки в группе. Питание детей осуществляется в групповом помещении, закреплённом за определённой возрастной группой.

Группы обеспечены соответствующей посудой, удобными столами. Воспитатели приучают детей к чистоте и опрятности при приёме пищи. Организация питания находится под постоянным контролем у администрации детского сада.

Питание детей организовано с учётом следующих принципов:

- выполнение режима питания;

- калорийность питания, ежедневное соблюдение норм потребления продуктов;
- гигиена приёма пищи;
- индивидуальный подход к детям во время питания.

Ежедневно с целью контроля за организацией питания в соответствии с требованиями санитарных правил проводится бракераж с соответствующей записью в журнале бракеража готовой продукции. Оценку качества готовых блюд, кулинарных изделий осуществляет бракеражная комиссия. Выдача готовой пищи осуществляется только после проведения данного контроля.

Таким образом сбалансированное питание, круглогодичное употребление овощей, фруктов и соков способствует укреплению детского растущего организма.

II. Оценка системы управления организации

Управление МБДОУ осуществляется в соответствии с действующим законодательством и уставом МБДОУ.

Управление МБДОУ строится на принципах единоначалия и коллегиальности. Коллегиальными органами управления являются: педагогический совет, общее собрание работников. Единоличным исполнительным органом является руководитель – заведующий.

Органы управления, действующие в МБДОУ

| Наименование органа | Функции |
|---------------------------|---|
| Заведующий | Контролирует работу и обеспечивает эффективное взаимодействие структурных подразделений организации, утверждает штатное расписание, отчетные документы организации, осуществляет общее руководство МБДОУ |
| Педагогический совет | Осуществляет текущее руководство образовательной деятельностью МБДОУ, в том числе рассматривает вопросы: <ul style="list-style-type: none"> – развития образовательных услуг; – регламентации образовательных отношений; – разработки образовательных программ; – выбора учебных пособий, средств обучения и воспитания; – материально-технического обеспечения образовательного процесса; – аттестации, повышении квалификации педагогических работников; – координации деятельности методических объединений |
| Общее собрание работников | Реализует право работников участвовать в управлении образовательной организацией, в том числе: <ul style="list-style-type: none"> – участвовать в разработке и принятии коллективного договора, Правил трудового распорядка, изменений и дополнений к ним; – рассматривать, принимать локальные акты, которые регламентируют деятельность образовательной организации и связаны с правами и обязанностями работников; – разрешать конфликтные ситуации между работниками и администрацией образовательной организации; – вносить предложения по корректировке плана мероприятий организации, совершенствованию ее работы и развитию материальной базы |

Структура и система управления соответствуют специфике деятельности МБДОУ.

III. Оценка содержания и качества подготовки обучающихся

Уровень развития детей анализируется по итогам педагогической диагностики.

Формы проведения диагностики: наблюдения, итоговые занятия.

Разработаны диагностические карты освоения образовательной программы дошкольного образования МБДОУ (ОП МБДОУ) в каждой возрастной группе. Карты включают анализ уровня развития целевых ориентиров детского развития и качества освоения образовательных областей. Так, результаты качества освоения ОП МБДОУ на конец 2025 года выглядят следующим образом:

| Уровень развития в рамках целевых ориентиров детского развития | Выше нормы | | Норма | | Ниже нормы | | Итого | |
|--|------------|-----|--------|-----|------------|----|--------|--------------------------------|
| | Кол-во | % | Кол-во | % | Кол-во | % | Кол-во | %воспитанников в пределе нормы |
| Качество освоения образовательных областей | 21 | 78% | 5 | 18% | 1 | 4% | 27 | 96% |
| Качество освоения образовательных областей | 20 | 74% | 6 | 22% | 1 | 4% | 27 | 96% |

В конце 2025 года педагоги МБДОУ проводили обследование воспитанников подготовительной группы на предмет оценки сформированности предпосылок к учебной деятельности в количестве 19 человек. Задания позволили оценить уровень сформированности предпосылок к учебной деятельности: возможность работать в соответствии с фронтальной инструкцией (удержание алгоритма деятельности), умение самостоятельно действовать по образцу и осуществлять контроль, обладать определенным уровнем работоспособности, а также вовремя остановиться в выполнении того или иного задания и переключиться на выполнение следующего, возможностей распределения и переключения внимания, работоспособности, темпа, целенаправленности деятельности и самоконтроля.

Результаты педагогического анализа показывают преобладание детей с высоким и средним уровнями развития при прогрессирующей динамике на конец учебного года, что говорит о результативности образовательной деятельности в МБДОУ.

IV. Оценка организации учебного процесса (воспитательно-образовательного процесса)

В основе образовательного процесса в МБДОУ лежит взаимодействие педагогических работников, администрации и родителей. Основными участниками образовательного процесса являются дети, родители, педагоги.

Основные форма организации образовательного процесса:

- совместная деятельность педагогического работника и воспитанников в рамках организованной образовательной деятельности по освоению основной общеобразовательной программы;
- самостоятельная деятельность воспитанников под наблюдением педагогического работника.

Занятия в рамках образовательной деятельности ведутся по группам.

Продолжительность занятий составляет:

- в группе с детьми от 2 до 3 лет – до 10 мин;
- в группе с детьми от 3 до 4 лет – до 15 мин
- в группе с детьми от 4 до 5 лет – до 20 мин;
- в группе с детьми от 5 до 6 лет – до 25 мин;
- в группе с детьми от 6 до 7 лет – до 30 мин.

Между занятиями в рамках образовательной деятельности предусмотрены перерывы продолжительностью не менее 10 минут.

Основной формой занятия является игра. Образовательная деятельность с детьми строится с учётом индивидуальных особенностей детей и их способностей. Выявление и

развитие способностей воспитанников осуществляется в любых формах образовательного процесса.

Чтобы не допустить распространения коронавирусной инфекции, вирусов гриппа и ОРВИ администрация МБДОУ ввела в 2025 году дополнительные ограничительные и профилактические меры в соответствии с постановлением Главного государственного санитарного врача РФ от 30.06.2020 № 16 «Об утверждении санитарно-эпидемиологических правил СанПиН 3.1/2.4.3598-20 "Санитарно-эпидемиологические требования к устройству, содержанию и организации работы образовательных организаций и других объектов социальной инфраструктуры для детей и молодежи в условиях распространения новой коронавирусной инфекции (COVID-19)":

- ежедневный усиленный фильтр воспитанников и работников – термометрию с помощью бесконтактных термометров и опрос на наличие признаков инфекционных заболеваний. Лица с признаками инфекционных заболеваний изолируются, а детский сад уведомляет территориальный орган Роспотребнадзора;

- еженедельную генеральную уборку с применением дезинфицирующих средств, разведенных в концентрациях по вирусному режиму;

- ежедневную влажную уборку с обработкой всех контактных поверхностей, игрушек и оборудования дезинфицирующими средствами;

- дезинфекцию посуды, столовых приборов после каждого использования;

- бактерицидные установки в групповых комнатах;

- частое проветривание групповых комнат в отсутствие воспитанников;

- проведение всех занятий в помещениях групповой ячейки или на открытом воздухе отдельно от других групп;

- требование о заключении врача об отсутствии медицинских противопоказаний для пребывания в детском саду ребёнка, который переболел или контактировал с больным.

V. Оценка качества кадрового обеспечения

Детский сад укомплектован педагогами на 80 % согласно штатному расписанию (вакансия музыкальный руководитель). Всего работают 20 человек. Педагогический коллектив МБДОУ насчитывает 4 специалиста. Соотношение воспитанников, приходящихся на 1 взрослого:

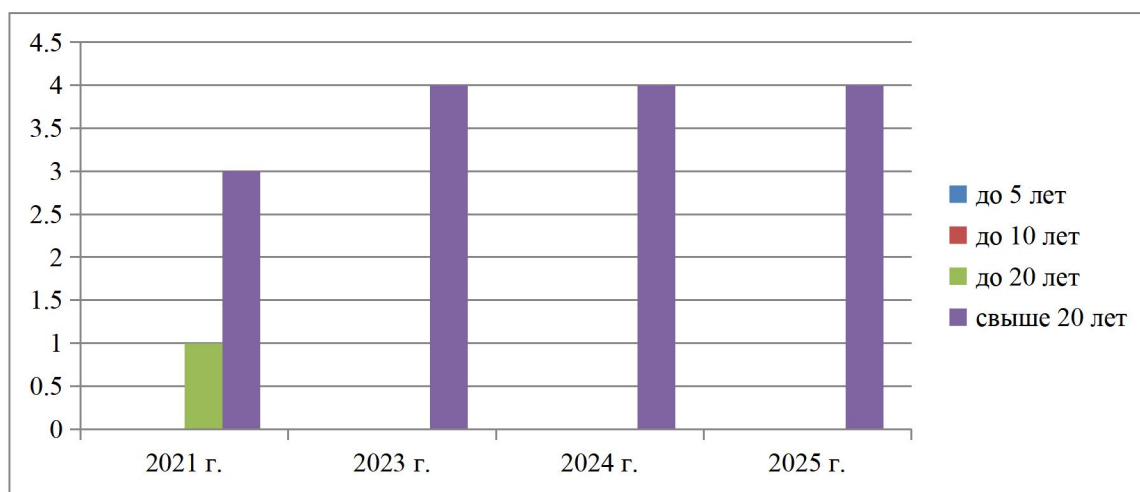
- воспитанник/педагоги – 19,5/1;

- воспитанники/все сотрудники – 3,9/1.

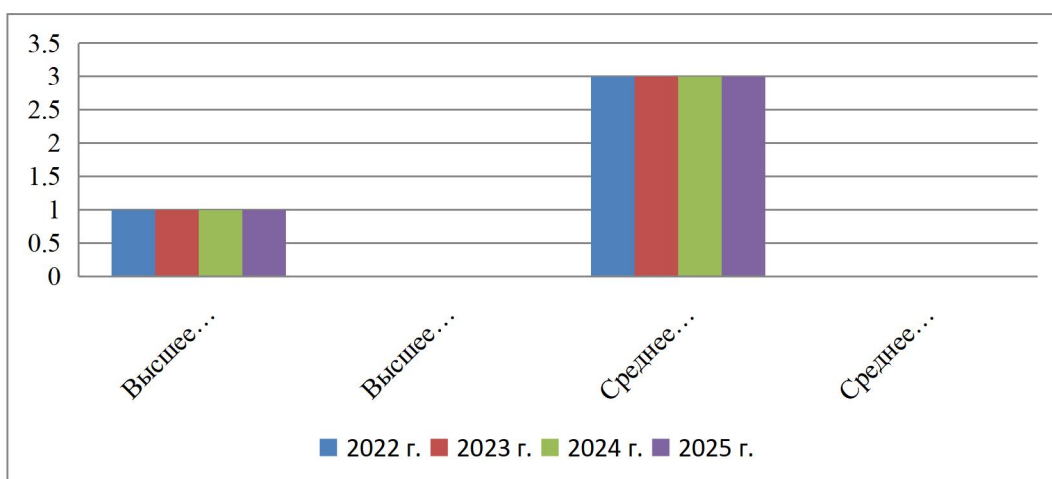
Курсы повышения квалификации в 2025 году прошли 4 работника МБДОУ, из них 2 педагога.

Диаграмма с характеристиками кадрового состава МБДОУ:

Стаж педагогических работников



Образование педагогических работников



Педагоги постоянно повышают свой профессиональный уровень, эффективно участвуют в работе методических объединений, знакомятся с опытом работы своих коллег других дошкольных учреждений, а также занимаются самообразованием. Все это в комплексе даёт хороший результат в организации педагогической деятельности и улучшении качества образования и воспитания дошкольников.

VI. Оценка учебно-методического и библиотечно-информационного обеспечения

В МБДОУ библиотека является составной частью методической службы. Библиотечный фонд располагается в методическом кабинете, группах детского сада. Библиотечный фонд представлен методической литературой по всем образовательным областям основной общеобразовательной программы, детской художественной литературой, периодическими изданиями, а также другими информационными ресурсами на различных электронных носителях. В каждой возрастной группе имеется банк необходимых учебно-методических пособий, рекомендованных для планирования воспитательно-образовательной работы в соответствии с обязательной частью ОП.

В 2025 году МБДОУ пополнил учебно-методический комплект к образовательной программе дошкольного образования в соответствии с ФОП. Приобрели наглядно-дидактические пособия:

– серии «Изучаем цвета и формы», «Веселая ферма», «Лето в деревне», «Соображарий», «Профессии»

- оформление пространства фойе как развивающей среды в ДОУ

– картины для рассматривания, плакаты, стенды, уголки.

Оборудование и оснащение методического кабинета достаточно для реализации образовательных программ. В методическом кабинете созданы условия для возможности организации совместной деятельности педагогов.

В МБДОУ учебно-методическое и информационное обеспечение достаточное для организации образовательной деятельности и эффективной реализации образовательных программ.

Об ИКТ-компетенциях педагогов

Как одно из условий обеспечения успешного образовательного процесса в МБДОУ используется ИКТ: мультимедийные проекторы на занятиях с детьми (проведение развивающих игр, разбор проблемных ситуаций, просмотр иллюстраций и видеоматериалов, совместное творчество). При помощи ИКТ ведётся документация воспитательно-образовательной деятельности. Использование ИКТ облегчает работу с родителями. Благодаря ИКТ педагоги ДОУ расширяют возможности в профессиональной подготовке:

повышение квалификации, участие в онлайн-семинарах, вебинарах, дистанционных курсах.

Инновационная деятельность

В МБДОУ используется инновационная деятельность для повышения эффективности процесса обучения. Использование инновационных технологий предоставляет возможность педагогу вовлечь в процесс ребёнка, помогая ему почувствовать свободу в общении и развивать творческую активность. В МБДОУ используются следующие технологии: здоровьесберегающие, проектные, «Лэпбук», игровые, мнемотехника.

VII. Оценка материально-технической базы

В МБДОУ сформирована материально-техническая база для реализации образовательных программ, жизнеобеспечения и развития детей. В МБДОУ оборудованы помещения:

- групповые помещения – 4;
- кабинет заведующего – 1;
- методический кабинет – 1;
- музыкальный зал – 1;
- пищеблок – 1;
- прачечная – 1;
- медицинский кабинет – 1;

При создании предметно-развивающей среды воспитатели учитывают возрастные, индивидуальные особенности детей своей группы. Оборудованы групповые комнаты, включающие игровую, познавательную, обеденную зоны.

Материально-техническое состояние МБДОУ и территории соответствует действующим санитарно-эпидемиологическим требованиям к устройству, содержанию и организации режима работы в дошкольных организациях, правилам пожарной безопасности, требованиям охраны труда.

VIII. Оценка функционирования внутренней системы оценки качества образования

В МБДОУ утверждено Положение о внутренней системе оценки качества образования (Приказ от 02.03.2021 № 69). Мониторинг качества образовательной деятельности в 2025 году показал хорошую работу педагогического коллектива по всем показателям.

Состояние здоровья и физического развития воспитанников удовлетворительные. 96 процентов детей успешно освоили образовательную программу дошкольного образования в своей возрастной группе. Воспитанники подготовительной группы показали высокие показатели готовности к школьному обучению и 100 процентов выпускников зачислены в школу. В течение года воспитанники детского сада успешно участвовали в конкурсах и мероприятиях различного уровня.

В период с 10.10.2025 по 17.10.2025 проводилось анкетирование 37 родителей, получены следующие результаты:

- доля получателей услуг, удовлетворенных открытостью, полнотой и доступностью информации о деятельности организации – 89,1 процентов;
- доля получателей услуг, удовлетворенных комфортностью предоставления услуг – 80 процентов;
- доля получателей услуг, удовлетворенных доступностью услуг для инвалидов – 0 процентов;
- доля получателей услуг, удовлетворенных доброжелательностью и вежливостью работников организации – 100 процентов;
- доля получателей услуг, удовлетворенных условиями оказания услуг – 98,5 процентов.

Анкетирование родителей показало высокую степень удовлетворенности качеством предоставляемых услуг.

Результаты анализа показателей деятельности организации

| № п/п | Показатели | Единица измерения |
|-------|---|-------------------|
| 1 | Образовательная деятельность | |
| 1 | Общая численность воспитанников, осваивающих образовательную программу дошкольного образования, в том числе: | 78 |
| 1.1 | В режиме полного дня (8 - 12 часов) | 78 |
| 1.2 | В режиме кратковременного пребывания (3 - 5 часов) | 0 |
| 1.3 | В семейной дошкольной группе | 0 |
| 1.4 | В форме семейного образования с психолого-педагогическим сопровождением на базе дошкольной образовательной организации | 0 |
| 2 | Общая численность воспитанников в возрасте до 3 лет | 17 |
| 3 | Общая численность воспитанников в возрасте от 3 до 8 лет | 62 |
| 4 | Численность/удельный вес численности воспитанников в общей численности воспитанников, получающих услуги присмотра и ухода: | 0 |
| 4.1 | В режиме полного дня (8 - 12 часов) | 0 |
| 4.2 | В режиме продленного дня (12 - 14 часов) | 0 |
| 4.3 | В режиме круглосуточного пребывания | 0 |
| 5 | Численность/удельный вес численности воспитанников с ограниченными возможностями здоровья в общей численности воспитанников, получающих услуги: | 0 |
| 5.1 | По коррекции недостатков в физическом и (или) психическом развитии | 0 |
| 5.2 | По освоению образовательной программы дошкольного образования | 0 |
| 5.3 | По присмотру и уходу | 0 |
| 6 | Средний показатель пропущенных дней при посещении дошкольной образовательной организации по болезни на одного воспитанника | 17 дней на 1 реб. |
| 7 | Общая численность педагогических работников, в том числе: | 4 человек |
| 7.1 | Численность/удельный вес численности педагогических работников, имеющих высшее образование | 1 чел. – 25% |
| 7.2 | Численность/удельный вес численности педагогических работников, имеющих высшее образование педагогической направленности (профиля) | 0 |
| 7.3 | Численность/удельный вес численности педагогических работников, имеющих среднее профессиональное образование | 0 |
| 7.4 | Численность/удельный вес численности педагогических работников, имеющих среднее профессиональное образование педагогической направленности (профиля) | 3 чел. – 75% |
| 8 | Численность/удельный вес численности педагогических работников, которым по результатам аттестации присвоена квалификационная категория, в общей численности педагогических работников, в том числе: | 0 |
| 8.1 | Высшая | 0 |
| 8.2 | Первая | 0 |

| | | |
|------|--|-------------------|
| 9 | Численность/удельный вес численности педагогических работников в общей численности педагогических работников, педагогический стаж работы которых составляет: | человек/% |
| 9.1 | До 5 лет | 0 |
| 9.2 | Свыше 30 лет | 0 |
| 10 | Численность/удельный вес численности педагогических работников в общей численности педагогических работников в возрасте до 30 лет | 0 |
| 11 | Численность/удельный вес численности педагогических работников в общей численности педагогических работников в возрасте от 55 лет | 4 чел – 100% |
| 12 | Численность/удельный вес численности педагогических и административно-хозяйственных работников, прошедших за последние 5 лет повышение квалификации/профессиональную переподготовку по профилю педагогической деятельности или иной осуществляемой в образовательной организации деятельности, в общей численности педагогических и административно-хозяйственных работников | 6 чел - 100% |
| 13 | Численность/удельный вес численности педагогических и административно-хозяйственных работников, прошедших повышение квалификации по применению в образовательном процессе федеральных государственных образовательных стандартов в общей численности педагогических и административно-хозяйственных работников | 0 |
| 14 | Соотношение «педагогический работник/воспитанник» в дошкольной образовательной организации | 1 чел./ 19,5 чел. |
| 15 | Наличие в образовательной организации следующих педагогических работников: | |
| 15.1 | Музыкального руководителя | нет |
| 15.2 | Инструктора по физической культуре | нет |
| 15.3 | Учителя-логопеда | нет |
| 15.4 | Логопеда | нет |
| 15.5 | Учителя-дефектолога | нет |
| 15.6 | Педагога-психолога | нет |
| | Инфраструктура | |
| 1 | Общая площадь помещений, в которых осуществляется образовательная деятельность, в расчете на одного воспитанника | 4,65 кв. м |
| 2 | Площадь помещений для организации дополнительных видов деятельности воспитанников | 97 кв. м |
| 3 | Наличие физкультурного зала | нет |
| 4 | Наличие музыкального зала | да |
| 5 | Наличие прогулочных площадок, обеспечивающих физическую активность и разнообразную игровую деятельность воспитанников на прогулке | да |

МБДОУ укомплектован достаточным количеством педагогических и иных работников, которые имеют высокую квалификацию и регулярно проходят повышение квалификации, что обеспечивает результативность образовательной деятельности.

Анализ показателей указывает на то, что МБДОУ имеет достаточную инфраструктуру, которая соответствует требованиям СанПиН 2.4.3648-20 «Санитарно-эпидемиологические требования к организациям воспитания и обучения, отдыха и оздоровления детей и молодежи» и позволяет реализовывать образовательные программы в полном объеме в соответствии с ФОП ДО.

ДОКУМЕНТ ПОДПИСАН
ЭЛЕКТРОННОЙ ПОДПИСЬЮ

СВЕДЕНИЯ О СЕРТИФИКАТЕ ЭП

Сертификат 652185396560566351996131268363309912619724340245

Владелец Чивильдеева Наталья Ивановна

Действителен с 03.12.2025 по 03.12.2026